

LELIT

User Manual



KATE

Vip line
PL82T

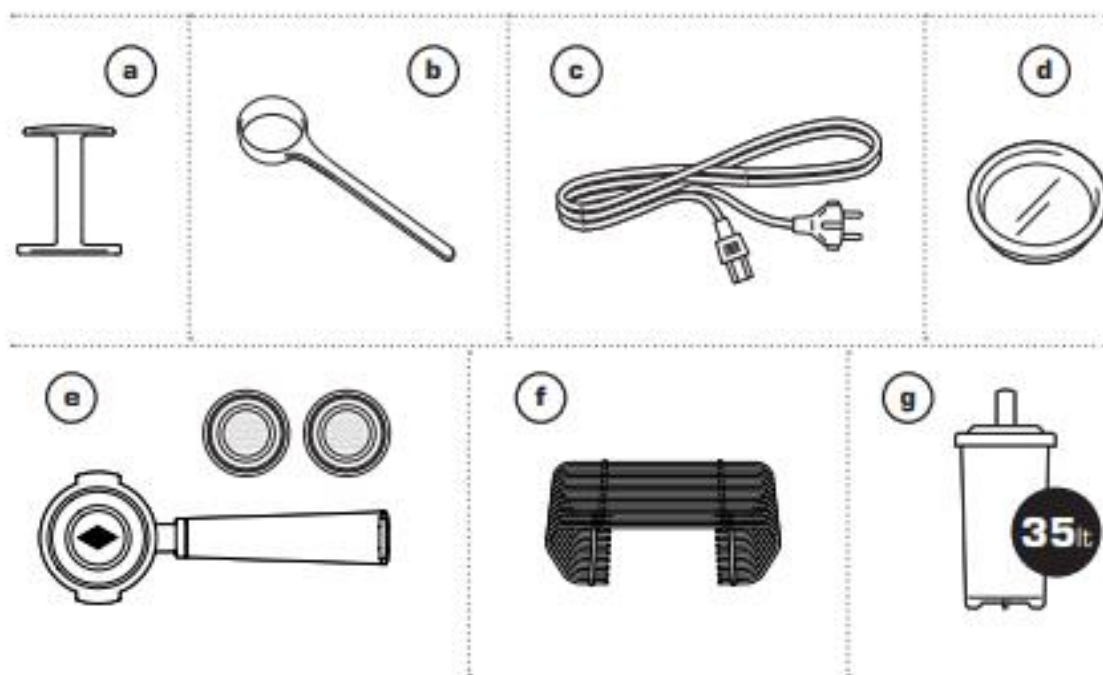
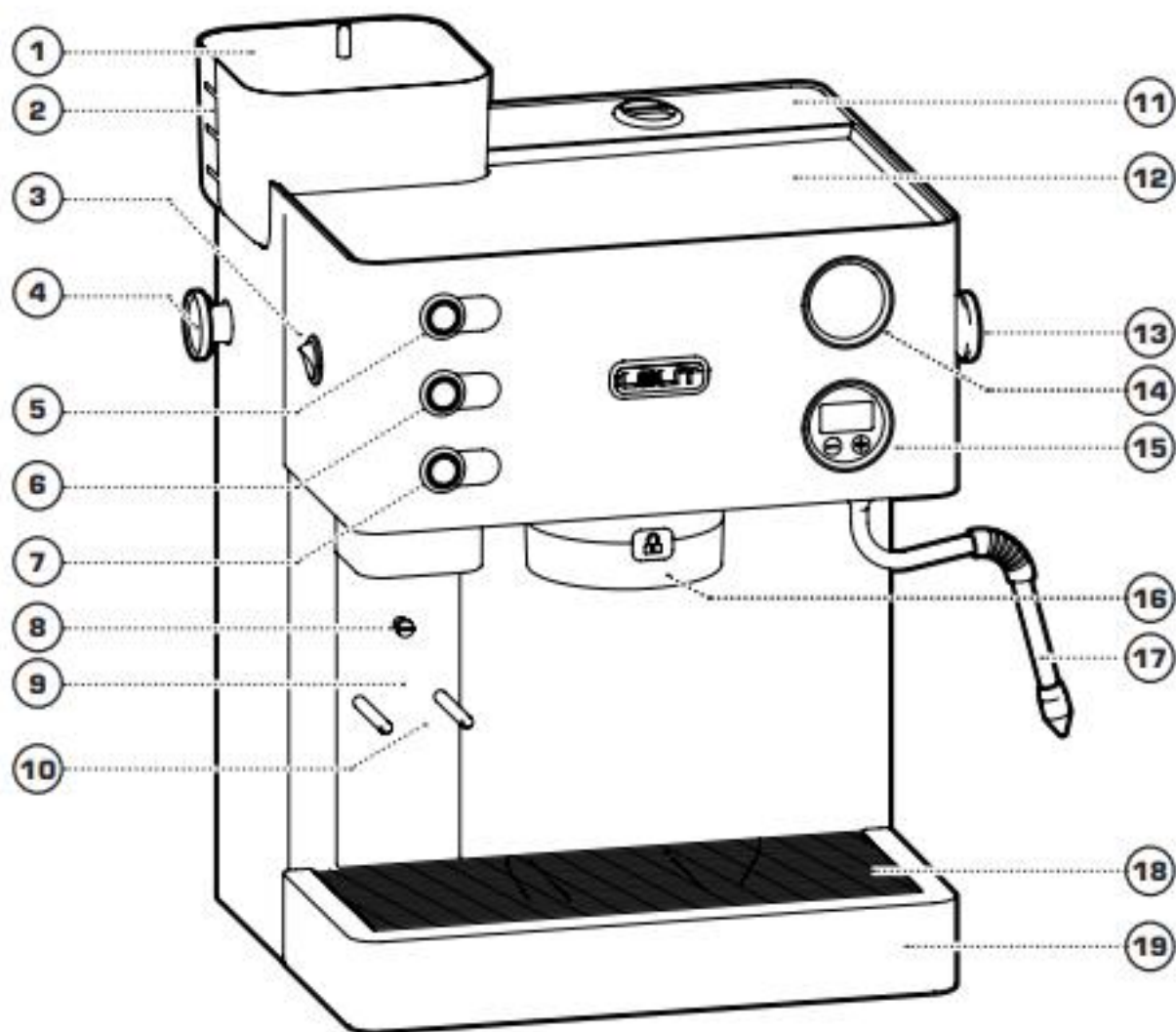
The espresso machines that combine quality,
design and technology



User Manual

Kate

Vip Line PL82T



PŘEHLED SOUČÁSTÍ:

1. Kryt zásobníku na kávové zrno
2. Zásobník na kávové zrno
3. Hlavní on/off vypínač
4. Otočné kolo na regulaci hrubosti mletí
5. Tlačítko na kávu
6. Tlačítko na páru
7. Tlačítko na horkou vodu
8. Nastavitelná svorka držáku filtru
9. Tlačítko mletí (PUSH)
10. Vidlice držáku filtru
11. Kryt nádržky na vodu
12. Široký nahříváč šáleků
13. Knoflík na výdej vody/páry
14. Podsvícený manometr
15. LCC (Lelit Control Center)
16. Jednotka na distribuci kávy
17. Vícesměrná tryska na páru/horkou vodu
18. Samočistící rošt na držení šáleků
19. Odnímatelný odkapávač

OBSAH BALENÍ:

- a) Tamper/pěchovač plastový
- b) Odměrná lžice na kávu
- c) Napájecí kabel
- d) Slepý filtr
- e) Držák filtru na dva šálky a držák filtru na jeden šálek
- f) Rošt na držení šáleků
- g) LELIT Resin filtr, cod. MC747

NÁVOD K OBSLUZE:

- 1) Otevřete balení a umístěte kávovar na plochý povrch.
- 2) Odejměte nádržku na vodu (11).
- 3) Napusťte nádržku studenou vodou.
- 4) Vraťte nádržku do kávovaru
- 5) Odejměte kryt zásobníku.
- 6) Naplňte zásobník (2) na kávu vybraným kávovým zrnem.
- 7) Vraťte kryt zpět na své místo.

ZAPNUTÍ A KONTROLA FUNKČNOSTI:

Upozornění: Před zapojením se ujistěte, že napětí kávovaru a elektrické sítě jsou stejné.

- 1) Připojte napájecí kabel (c) do zásuvky na zadní straně kávovaru.
- 2) Zapojte do zásuvky elektrické sítě.
- 3) Zapněte kávovar zmáčknutím hlavního on/off vypínače (3).
- 4) Rozsvítí se LCC display (15), na kterém se bude postupně načítat teplota. Po načtení se zobrazí zpráva „OK“ .
- 5) Po dosažení přednastavené teploty je kávovar připraven k použití.

PŘÍPRAVA KÁVY:

- 1) Vložte držák filtru (e) bez kávy do distribuční jednotky (16) a pevně jej připevněte, alespoň tak, aby se srovnal se symbolem visacího zámku.
- 2) Stiskněte tlačítko kávy (5) a nechte odtéct zhruba půl litru vody, poté znovu stiskněte pro ukončení.

PÁRA:

- 1) Nasměrujte parní trysku (17) do roštu (18)
- 2) Stiskněte tlačítko páry (6). Na displeji (15) se objeví načítání teploty vody, počkejte, dokud se nenačte.
- 3) Po dosažení potřebné teploty načítání zmizí a objeví se ikonka páry. Pára je připravena k použití.
- 4) Otočte knoflíkem páry/horké vody (13) proti směru hodinových ručiček.
- 5) Poté, co vyjde z trysky pára, otočte knoflíkem zpět ve směru hodinových ručiček a stiskněte znovu tlačítko páry (6) pro navrácení kávovaru do původního nastavení na kávu/horkou vodu.

HORKÁ VODA:

- 1) Položte šálek pod trysku pár/horké vody (17)
- 2) Stiskněte tlačítko horké vody (7). Na displeji (15) se objeví ikonka vody.
- 3) Otočte knoflíkem páry/horké vody (13) proti směru hodinových ručiček.
- 4) Poté, co vyteče z trysky horká voda, otočte knoflíkem zpět ve směru hodinových ručiček a stiskněte znovu tlačítko horké vody (7) pro ukončení funkce.

DISTRIBUCE KÁVY:

MLETÍ KÁVY:

- 1) Zkontrolujte, jestli je zásobník naplněn kávovým zrnem a má kryt (1).
- 2) Zapněte mlýnek vypínačem on/off (5). LCC display (9) potvrdí zapnutí.
- 3) Pro namletí 1 dávky, zmáčkněte spínač na mletí (9), LCC display (9) zobrazí sekvenci obrázků referující 1 dávku a čas mletí. Po namletí se zobrazí „OK“, vyjměte držák filtru z vidlice.
- 4) Pro namletí 2 dávek, zmáčkněte spínač na mletí (9) dvakrát během 2 sekund. LCC display (9) zobrazí 2 dávky a čas mletí. Po namletí se zobrazí „OK“, vyjměte držák filtru z vidlice.
- 5) Pro nepřetržité mletí jakéhokoliv množství stiskněte a držte tlačítko (9), zobrazí se obrázek přidání kávy.
- 6) Zkontrolujte mletí a množství v jedné dávce.
- 7) Zbytky kávy mohou být odejmuty z odkapávače.

PŘÍPRAVA KÁVY:

- 1) Zapněte kávovar vypínačem on/off (3).
- 2) Vložte držák filtru (e) do distribuční jednotky (16) a pevně jej utáhněte, alespoň tak, aby se srovnal se symbolem visacího zámku.
- 3) Na displeji bude problikávat ikonka vaření vody, dokud nedosáhne bodu varu a zobrazí se „OK“.
- 4) Kávovar je připraven

PŘÍPRAVA PÁRY:

- 1) Otočte knoflíkem páry (13) proti směru hodinových ručiček s parní tryskou (13) nasměrovanou do odkapávače (18) a nechte trochu vody odtéct.
- 2) Až začne vycházet pára, vložte šálek pod trysku (13)
- 3) Až dosáhnete požadovaného množství páry, zavřete knoflík páry (3)

PŘÍPRAVA HORKÉ VODY:

- 1) Položte šálek pod trysku horké vody (17) a otevřete knoflík horké vody (13) otočením proti směru hodinových ručiček, dokud nemáte požadované množství horké vody.
- 2) Zavřete knoflík horké vody.

PRAVIDELNÁ ÚDRŽBA A PREVENTIVNÍ OPATŘENÍ:

- Po každém použití vyčistěte parní trysku a hlavu kávovaru
- Pro čištění kávovaru doporučujeme použít vlhký hadřík
- Nenechávejte stroj venku a ve vlhkém prostředí
- Stroj je určen pouze dospělým uživatelům
- Nemyjte sítko a páku v myčce
- V případě technických komplikací kontaktujte servisní oddělení

TECHNICKÉ ÚDAJE:

- Napětí: 230 V – 50 Hz/ 120 V – 60 Hz
- Výkon: 1200 W
- Tlak čerpadla: 15 bar
- Vodní nádrž: 2,5 litrů Rozměry: 33,5 * 27,5 * 44 cm
- Hmotnost: 12 kg
- Kapacita mosazného kotle: 300 ml

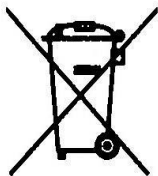
ŘEŠENÍ PROBLÉMŮ:

Vážený zákazníku, děkujeme Vám za důvěru zakoupením našeho produktu, vyrobeného podle nejnovějších technologických inovací. Pečlivě si prosím přečtete všechny uvedené informace se základními požadavky na bezpečnost, uvedené v této příručce. Níže uvádíme jednoduchý přehled nejčastějších poruch a jejich řešení:

PROBLÉM	PŘÍČINA	ŘEŠENÍ
Chybí „kréma“ kávy	<ol style="list-style-type: none">1. Kávová směs je nevhodná2. Nesprávně namletá káva3. Množství kávy je nedostatečné4. Páka nebyla dostatečně utažena	<ol style="list-style-type: none">1. Použijte jinou kávu2. Upravte stupeň mletí3. Zvyšte dávku kávy a řádně stlačte4. Utáhněte lépe páku
Káva je příliš studená	<ol style="list-style-type: none">1. Kávovar nebyl dostatečně nahřát2. Páka nebyla dostatečně nahřáta3. Šálky nebyly dostatečně nahřáty4. Termostat nedosahuje optimálních hodnot	<ol style="list-style-type: none">1. Postupujte dle pokynů v odstavci „<i>uvedení do provozu</i>“ a „<i>příprava kávy</i>“2. Páka musí být zahřáta společně s vodou, viz sekce „<i>uvedení do provozu</i>“3. Řádně nahřejte šálky na ohříváči4. Kontaktujte nejbližší servisní středisko
Káva teče příliš rychle	<ol style="list-style-type: none">1. Káva je příliš hrubě namletá2. Množství kávy je nedostatečné3. Káva není dostatečně upěchována4. Káva/ Pod jsou staré nebo nevhodné	<ol style="list-style-type: none">1. Uprav na jemnější mletí2. Zvyšte dávku kávy a řádně stlačte3. Řádně upěchujte4. Použijte jinou kávu/pod
Káva protéká kolem páky	<ol style="list-style-type: none">1. Páka není správně vložena a řádně utažena.2. Příliš mnoho kávy v páce3. Okraje páky nebyly vyčištěny4. Těsnění je poškozené	<ol style="list-style-type: none">1. Vložte správně a řádně utáhněte2. Zmenšete množství kávy3. Odstraňte nadbytek kávy z okraje páky a vyčistěte těsnění4. Obraťte se na nejbližší servisní středisko
Káva vytéká po kapkách	<ol style="list-style-type: none">1. Příliš jemně mletá káva2. Příliš mnoho kávy ve filtru3. Páka je příliš utažena	<ol style="list-style-type: none">1. Uprav hrubost mletí2. Zmenšete množství kávy3. Neutahujte příliš
Stroj neprodukuje páru	<ol style="list-style-type: none">1. Díra na konci parní trysky je ucpána2. Není dostatek vody	<ol style="list-style-type: none">1. Vyčistěte trysku páry2. Viz sekce „<i>uvedení do provozu</i>“
Během přípravy neteče žádná káva	<ol style="list-style-type: none">1. Není voda v nádržce2. Je zapnut režim pára3. Příliš jemně namletá káva4. Příliš mnoho kávy v sítku5. Páka je příliš utažena6. Nefunkční hlava	<ol style="list-style-type: none">1. Doplněte vodu do nádržky2. Přepněte na režim káva3. Použijte hrubší mletí4. Použijte menší množství kávy5. Povolte páku6. Kontaktujte nejbližší servisní středisko
Přístroj nefunguje a nesvítí kontrolka napětí	<ol style="list-style-type: none">1. Vypnutí elektřina2. Napájecí kabel není správně zapojen3. Napájecí kabel je poškozený	<ol style="list-style-type: none">1. Zkontrolujte pojistky2. Zkontrolujte, zda je napájecí kabel v zásuvce3. Kontaktujte nejbližší servisní středisko
Kontrolka napájení svítí, ale do 10min stále nezhasla kontrolka páry	<ol style="list-style-type: none">1. Termostat nefunguje správně2. Nahřívání nefunguje správně3. Nefunkční PID	<ol style="list-style-type: none">1. Obraťte se na nejbližší servisní středisko2. Obraťte se na nejbližší servisní středisko3. Obraťte se na nejbližší servisní středisko

PRÁVNÍ ZÁRUKA

IMPORTANT INFORMATION FOR CORRECT DISPOSAL OF THE PRODUCT IN ACCORDANCE WITH EC DIRECTIVE 2002/96/EC



Na tento výrobek se vztahuje záruka dle platných zákonů země, kde byl výrobek prodán; konkrétní informace o záručních podmínkách Vám může poskytnout prodejce nebo dovozce ze země, kde výrobek zakoupen. Prodejce/dovozce je zcela zodpovědný za produkt.

Dovozce je zcela zodpovědný také za splnění právních předpisů platných v zemi, kde produkt distribuuje, včetně správné likvidace výrobku.

Uvnitř evropských zemí jsou platné vnitrostátní právní předpisy se směrnicí ES 44/99/CE.



Symbol pojízdného kontejneru na odpad přeškrtnutého křížem na zařízení nebo jeho obalu značí, že je nutné výrobek na konci jeho životnosti sbírat odděleně od ostatních odpadů. Uživatel tedy musí odevzdat zařízení na konci jeho životnosti v příslušných střediscích pro tříděný sběr elektrických a elektronických odpadů anebo ho musí vrátit prodejci při zakoupení nového ekvivalentního zařízení. Tříděným sběrem odpadu za účelem recyklace

či vhodného zpracování odpadu v souladu ochranou životního prostředí přispívá k odstranění možných negativních dopadů na životní prostředí a na zdraví a podporuje opětovné použití a/nebo recyklaci materiálů, ze kterých je zařízení vyrobené. Nedovoleným zpracováním odpadu se uživatel vystavuje administrativním sankcím podle platných předpisů.